

คู่มือปฏิบัติงานตามภารกิจหลัก
และสนับสนุนของหน่วยงาน

โรงพยาบาลสบปราบ

ปีงบประมาณ 2567

คำนำ

คู่มือปฏิบัติงานการจัดซื้อจัดจ้าง ฉบับนี้จัดทำขึ้นเพื่อในการปฏิบัติงาน เกี่ยวกับการจัดซื้อจัดจ้างภาครัฐด้วยวิธีการทางอิเล็กทรอนิกส์ (e-GP) โดยดำเนินการให้สอดคล้องกับพระราชบัญญัติการจัดซื้อจัดจ้างและการบริหารพัสดุภาครัฐ พ.ศ.2560 และระเบียบกระทรวงการคลังว่าด้วยการจัดซื้อจัดจ้างและการบริหารพัสดุภาครัฐ พ.ศ.2560 และกฎกระทรวง ซึ่งคู่มือการปฏิบัติงานดังกล่าวนี้ผู้จัดทำได้รวบรวมขั้นตอนให้เป็นระบบเพื่อให้เจ้าหน้าที่ ผู้ปฏิบัติงานด้านพัสดุ มีความรู้ความเข้าใจ แนวทางขั้นตอนและกระบวนการทำงานของการจัดซื้อ จัดจ้างอย่างถูกต้องตามระเบียบที่เกี่ยวข้อง อย่างมีประสิทธิภาพ ในการปฏิบัติงานดียิ่งขึ้น

ผู้จัดทำ

นางอัจฉราพรรณ ทินวัง

สารบัญ

	หน้า
ชื่อการจัดซื้อจัดจ้าง	1
วัตถุประสงค์	1
ขอบเขตของงาน	1
คำจำกัดความ	1
ขั้นตอนการปฏิบัติงาน	1
Flow Chart การปฏิบัติงาน	2
แบบฟอร์มที่ใช้	3
เอกสาร/หลักฐานอ้างอิง	3
สรุปมาตรฐานกระบวนการ	4
Flow Chart จัดซื้อจัดจ้างโดยวิธีเฉพาะเจาะจง	6
Flow Chart จัดซื้อจัดจ้างโดยวิธีประกวดราคาอิเล็กทรอนิกส์	7
Flow Chart การจัดทำแผนการจัดซื้อจัดจ้าง	9

การจัดซื้อ/จัดจ้าง

1. ชื่องาน

การจัดซื้อ/จัดจ้าง

2. วัตถุประสงค์

เพื่อให้การจัดหาพัสดุทันตามกำหนดเวลาที่ต้องการใช้และดำเนินการการจัดซื้อจัดจ้างถูกต้องตามระเบียบ

3. ขอบเขตของงาน

งานจัดซื้อจัดจ้างตามพระราชบัญญัติ การจัดซื้อจัดจ้างและการบริหารพัสดุภาครัฐ พ.ศ. 2560 และระเบียบกระทรวงการคลังว่าด้วยการจัดซื้อจัดจ้างและการบริหารพัสดุภาครัฐ พ.ศ. 2560 และกฎกระทรวงที่เกี่ยวข้อง

4. คากำหนดความ

การจัดซื้อจัดจ้าง หมายความว่า การดำเนินการเพื่อให้ได้มาซึ่งพัสดุ การซื้อ จ้าง เช่า แลกเปลี่ยน หรือ โดยนิติกรรมอื่นตามที่กำหนดในกฎกระทรวง

พัสดุ หมายความว่า สินค้า งานบริการ งานก่อสร้าง งานจ้างที่ปรึกษาและงานจ้างออกแบบ หรือ ควบคุมงานก่อสร้าง รวมทั้งการดำเนินการอื่นตามที่กำหนดในกฎกระทรวง

เจ้าหน้าที่ หมายความว่า ผู้มีหน้าที่เกี่ยวกับการจัดซื้อจัดจ้างหรือการบริหารพัสดุ หรือผู้ที่ได้รับมอบหมายจากผู้มีอำนาจให้ปฏิบัติหน้าที่เกี่ยวกับการจัดซื้อจัดจ้างหรือการบริหารพัสดุของหน่วยงานของรัฐ

5. ขั้นตอนการปฏิบัติงานการจัดซื้อจัดจ้าง

5.1 สำรวจความต้องการใช้พัสดุของกลุ่มใน โรงพยาบาลบางไทร

5.2 วางแผน กำหนดเวลา ตรวจสอบงบประมาณที่ใช้ดำเนินการ

5.3 ตรวจสอบเกณฑ์คุณลักษณะและแบบรูปรายการของพัสดุที่ต้องการจัดซื้อ/จัดจ้าง

5.4 จัดทำรายงานของซื้อ/จ้าง เสนอขอความเห็นชอบ ผู้อำนวยการโรงพยาบาล (รับมอบอำนาจโดยผู้ว่าราชการจังหวัด)

5.5 ดำเนินการจัดซื้อ/จัดจ้าง ตามวิธีการที่ได้รับความเห็นชอบ/จัดทา e-GP

5.6 จัดทำสัญญาหรือข้อตกลง/สร้างข้อมูลหลักผู้ขาย/จัดทาใบ PO

5.7 บริหารสัญญา

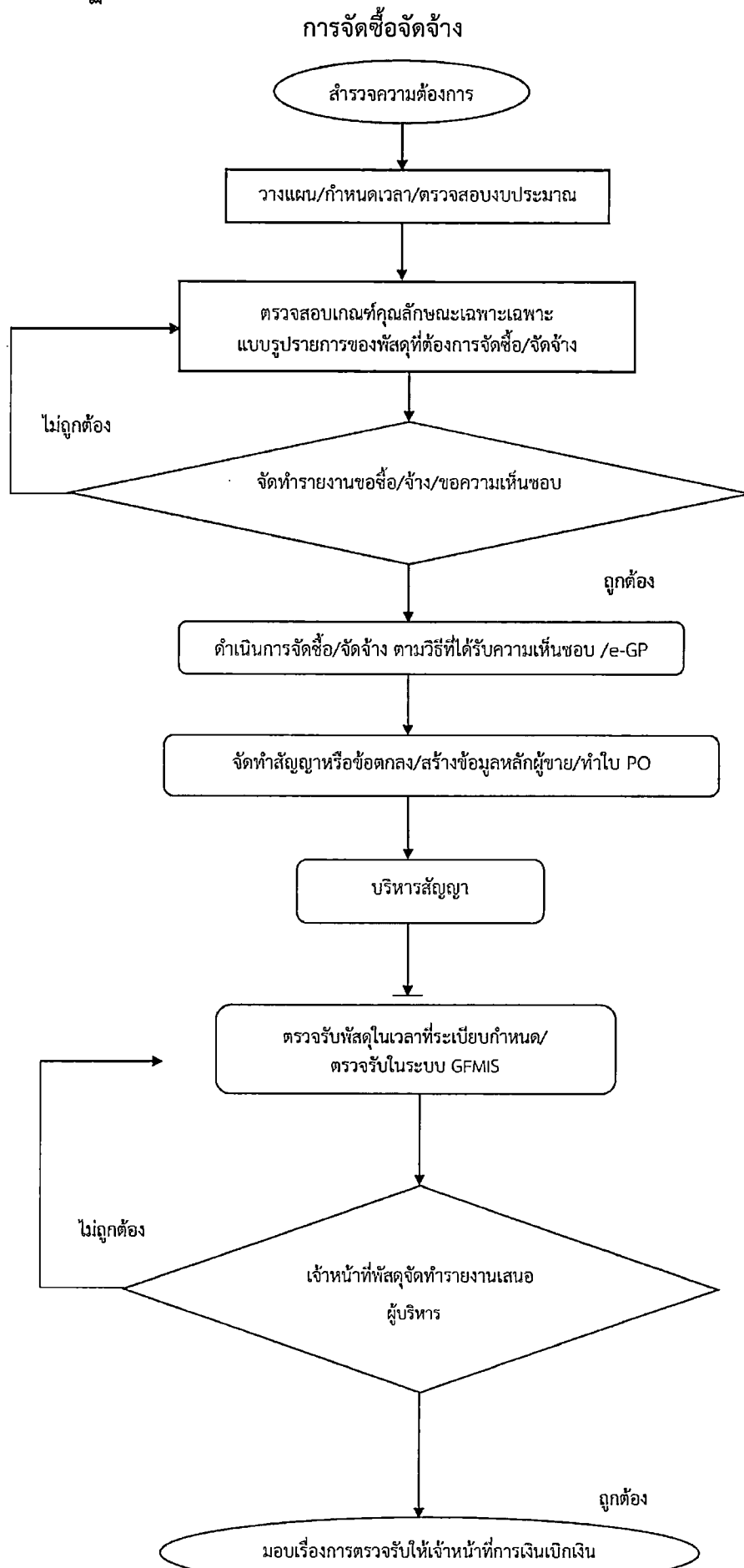
5.8 ตรวจสอบพัสดุภายในเวลาที่ระเบียบฯ กำหนด/ตรวจสอบในระบบ GFMS

5.9 จัดทำรายงานเสนอ ผู้อำนวยการโรงพยาบาล (รับมอบอำนาจโดยผู้ว่าราชการจังหวัด)

เพื่อทราบผลการพิจารณา

5.10 มอบเรื่องการตรวจรับให้เจ้าหน้าที่การเงิน เบิกเงินเพื่อจ่ายผู้ขาย/ผู้รับจ้าง

6. Flow Chart การปฏิบัติงาน



7. แบบฟอร์มที่ใช้

- 7.1 แบบฟอร์มการจัดซื้อ/จัดจ้าง
- 7.2 เกณฑ์คุณลักษณะ/แบบรูปรายการ

8. เอกสาร/หลักฐานอ้างอิง

- 8.1 ระเบียบการเบิกจ่ายเงินจากคลัง การเก็บรักษาเงินและการนำเงินส่งคลัง พ.ศ. 2551
- 8.2 พระราชบัญญัติการจัดซื้อจัดจ้างและการบริหารพัสดุภาครัฐ พ.ศ. 2560
- 8.3 ระเบียบกระทรวงการคลังว่าด้วยการจัดซื้อจัดจ้างและการบริหารพัสดุภาครัฐ พ.ศ. 2560
- 8.4 กฎกระทรวง
- 8.5 มติคณะรัฐมนตรีที่เกี่ยวข้อง
- 8.6 คู่มือระบบจัดซื้อจัดจ้างภาครัฐด้วยระบบอิเล็กทรอนิกส์ (e-Government Procurement : e-GP)

9. สรุปมาตรฐานกระบวนการงาน

ชื่องาน การจัดซื้อ/จัดจ้าง		ส่วนราชการ		รหัสเอกสาร	
มาตรฐานคุณภาพงาน : เพื่อให้การจัดหาพัสดุที่ทันตามกำหนดเวลาที่ต้องการใช้และดำเนินการจัดซื้อจัดจ้าง ถูกต้องตามระเบียบ					
ตัวชี้วัดที่สำคัญของกระบวนการปฏิบัติงานที่ถูกต้องของขั้นตอนการจัดหาพัสดุและถูกต้องตามระเบียบ					
ลำดับที่	ผังขั้นตอนการดำเนินงาน	รายละเอียดงาน	ระยะดำเนินการ	ผู้รับผิดชอบ	หมายเหตุ
1	<pre> graph TD Start([Start]) --> Step1[] Step1 --> Step2[] Step2 --> Decision{ } Decision -- "ไม่ถูกต้อง" --> Step2 Decision -- "ถูกต้อง" --> Step3[] Step3 --> End([End]) </pre>	สำรวจความต้องการใช้พัสดุของกลุ่มใน โรงพยาบาล	5 วันทำการ	เจ้าหน้าที่	ระยะเวลาอาจเปลี่ยนแปลงไม่ได้
2		วางแผน กำหนดเวลา ราคาสอบแบบประมาณที่จะใช้ดำเนินการ	3 วันทำการ	เจ้าหน้าที่	ตามความเหมาะสมและปริมาณงานที่ได้รับ
3		ตรวจสอบเกณฑ์ลักษณะแบบรูปรายการ	2 วันทำการ	เจ้าหน้าที่	
4		จัดทำรายงานขอซื้อ/จ้าง เสนอขอความเห็นชอบ ผอ.	1 วันทำการ	ผอ.สพปภพ.2	
5		ดำเนินการจัดซื้อ/จัดจ้าง ตามวิธีการที่ได้รับความเห็นชอบเพื่อจัดทำ e-GP	ตามวิธีการซื้อ/จ้าง	เจ้าหน้าที่	

เอกสารอ้างอิง

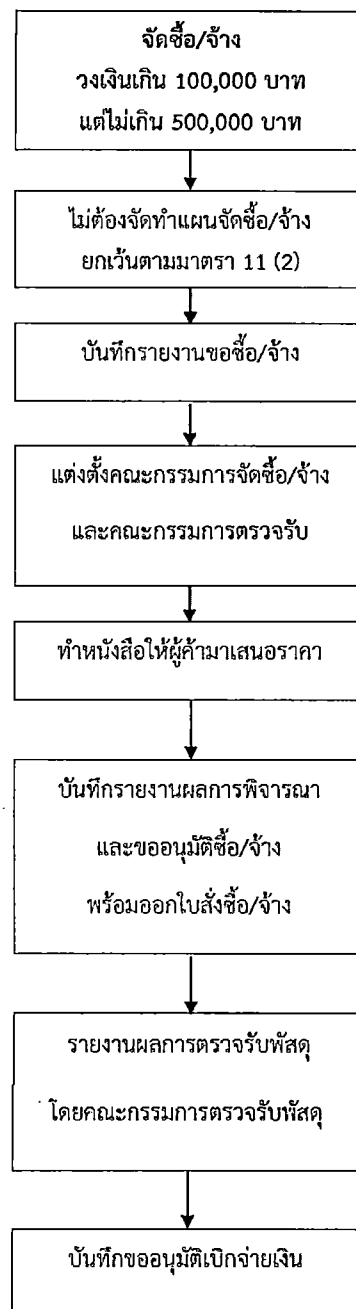
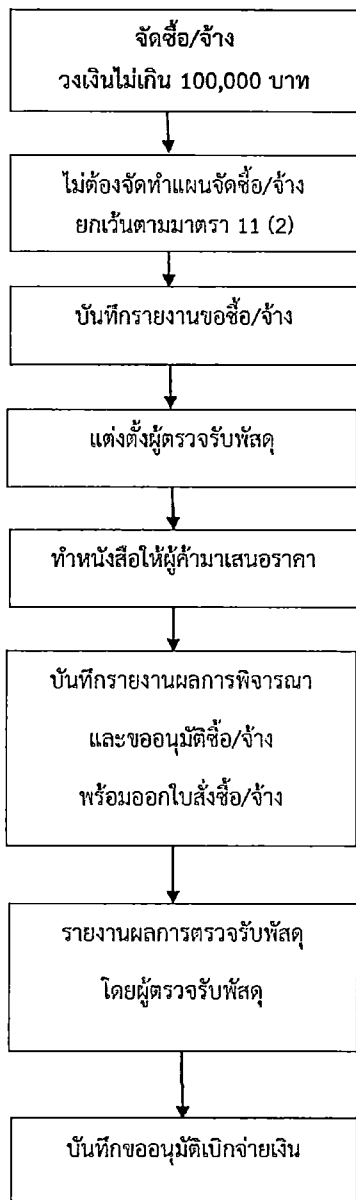
- พระราชบัญญัติ การจัดซื้อจัดจ้างและการบริหารพัสดุภาครัฐ พ.ศ. 2560
- ระเบียบกระทรวงการคลังว่าด้วยการจัดซื้อจัดจ้างและการบริหารพัสดุภาครัฐ พ.ศ. 2560
- กฎกระทรวง

ชื่องาน		การจัดซื้อ/จัดจ้าง		ส่วนราชการ		รหัสเอกสาร		
มาตรฐานคุณภาพงาน : เพื่อให้การจัดหาพัสดุทันตามกำหนดเวลาที่ต้องการใช้และดำเนินการจัดซื้อจัดจ้าง ถูกต้องตามระเบียบ ตัวชี้วัดที่สำคัญของกระบวนการ : ร้อยละการปฏิบัติที่ถูกต้องของขั้นตอนการจัดหาพัสดุและถูกต้องตามระเบียบ								
ลำดับที่	ผังขั้นตอนการดำเนินงาน	รายละเอียดงาน	ระยะดำเนินการ	ผู้รับผิดชอบ	หมายเหตุ	ระยะเวลา	หมายเหตุ	
6		จัดทำสัญญาหรือข้อตกลง/สร้างข้อมูลหลักฐาน/ทำใบ PO	ภายใน 7 วัน	เจ้าหน้าที่/ผู้รับจ้าง	ระยะเวลาเปลี่ยนแปลงได้ตามความเหมาะสม			
7		บริหารสัญญา		เจ้าหน้าที่/คณะกรรมการ				
8		ตรวจรับพัสดุภายในเวลาที่ระเบียบฯ กำหนด/ตรวจรับในระบบ GFMS		ตามข้อกำหนดในสัญญา	เจ้าหน้าที่/คณะกรรมการ			
9		จัดทำรายงานเสนอ ผอ.		ตามข้อกำหนดในสัญญา	เจ้าหน้าที่/คณะกรรมการ			
10		มอบเอกสารการจัดซื้อจัดจ้างให้เจ้าหน้าที่การเงินเบิกเงินเพื่อจ่ายผู้ขาย/ผู้รับจ้าง		1 วัน	ผอ.			

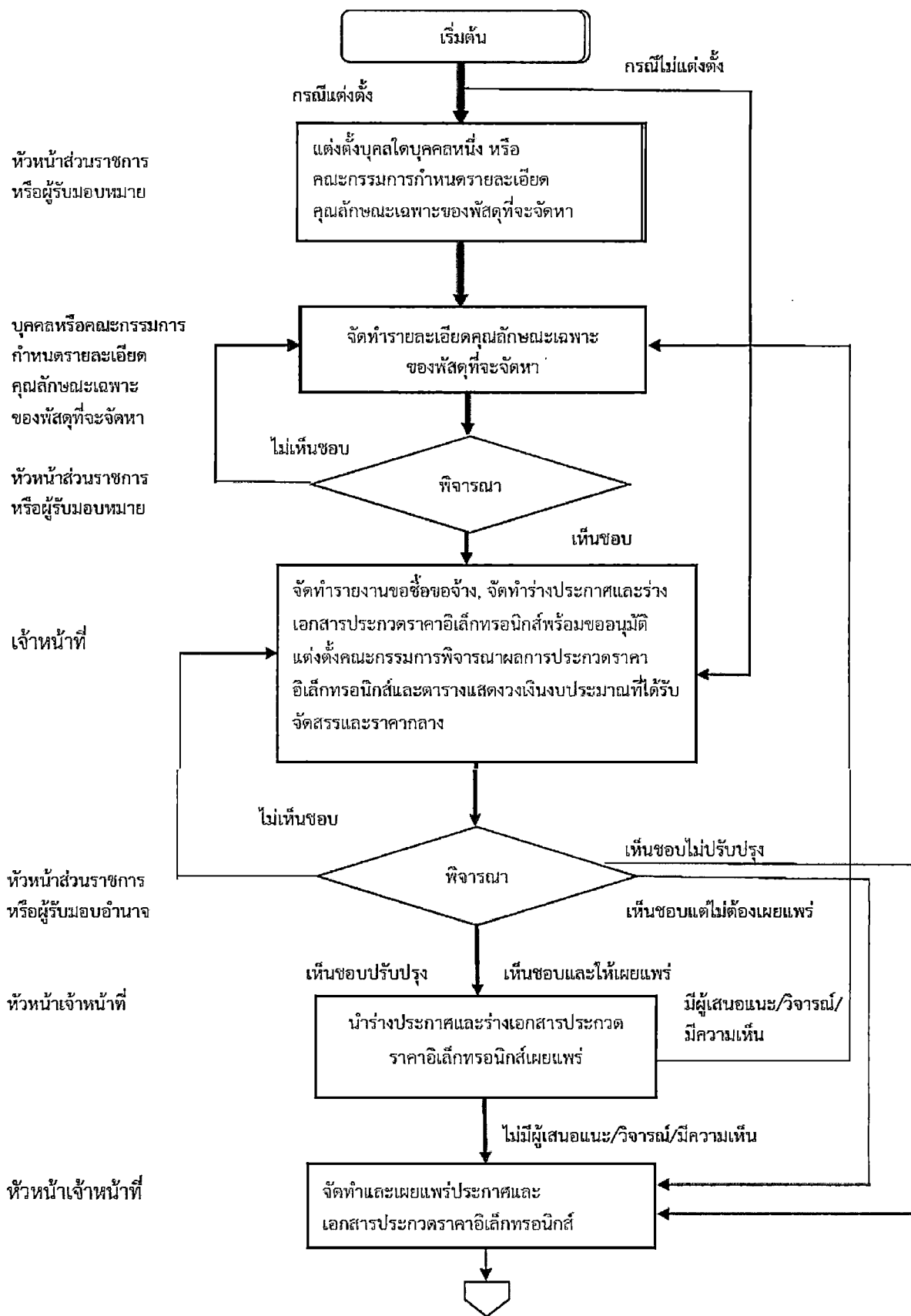
เอกสารอ้างอิง

- พระราชบัญญัติ การจัดซื้อจัดจ้างและการบริหารพัสดุภาครัฐ พ.ศ. 2560
- ระเบียบกระทรวงการคลังว่าด้วยการจัดซื้อจัดจ้างและการบริหารพัสดุภาครัฐ พ.ศ. 2560
- กฎกระทรวง

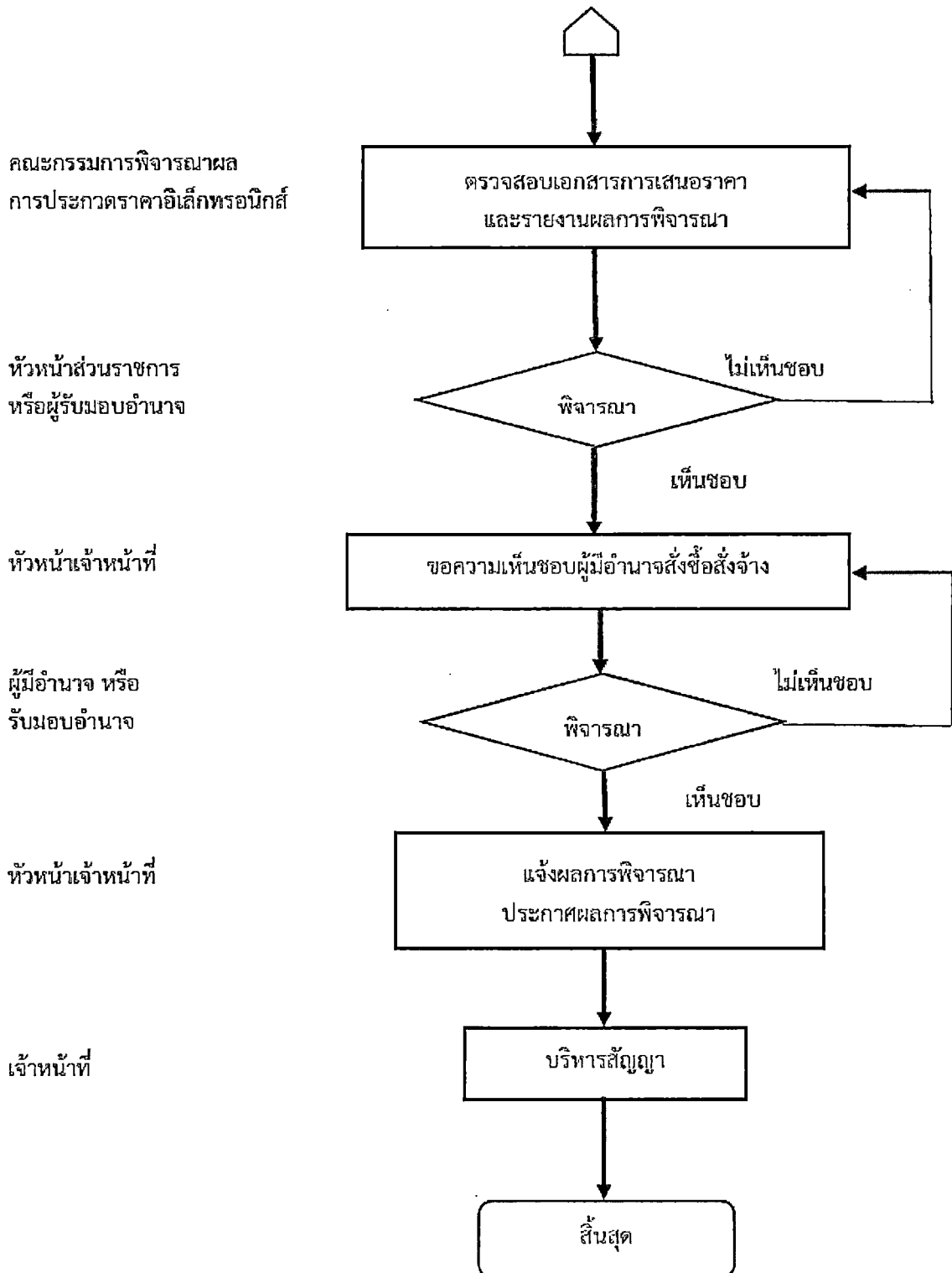
Flow Chart จัดซื้อจัดจ้างโดยวิธีเฉพาะเจาะจง

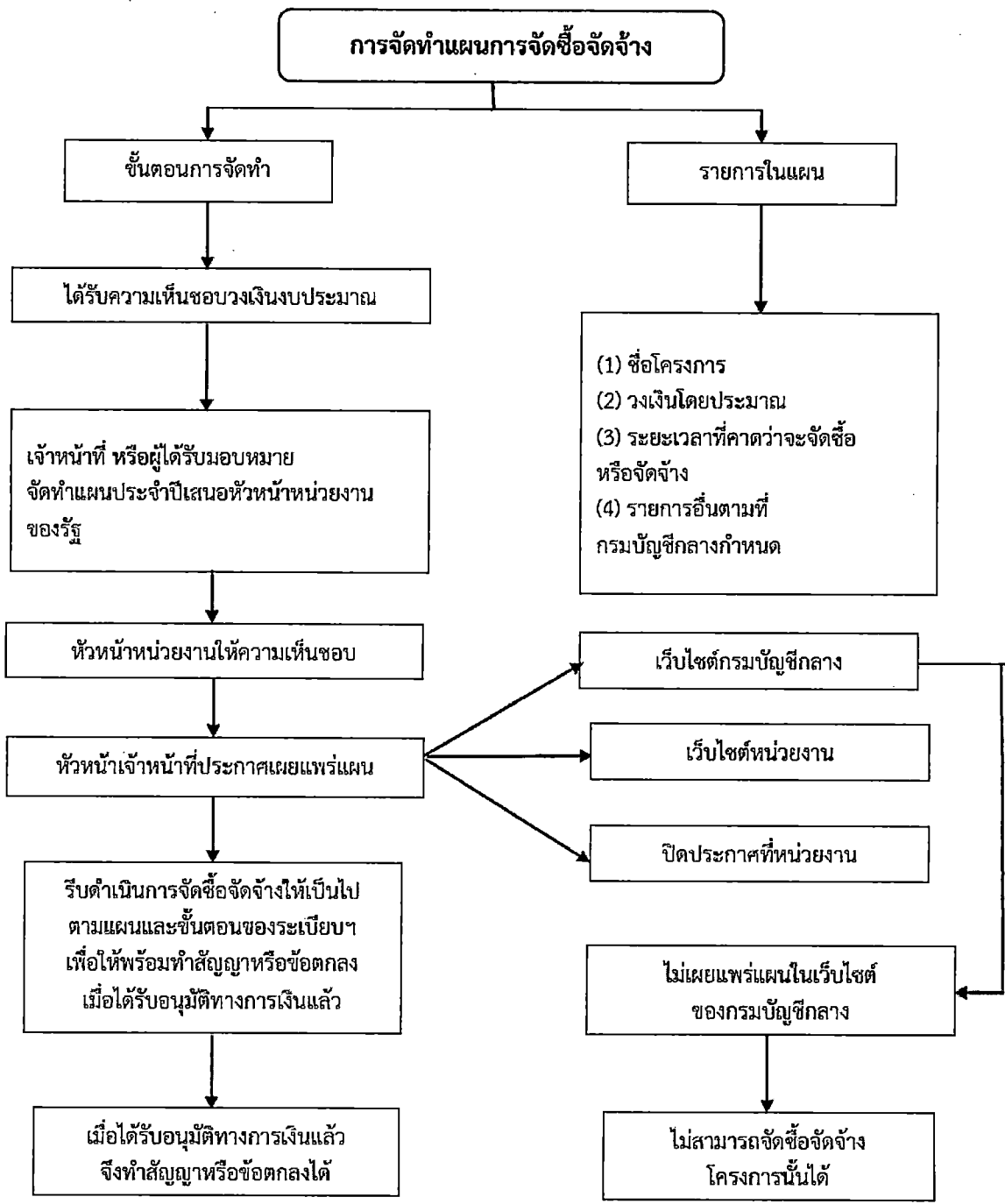


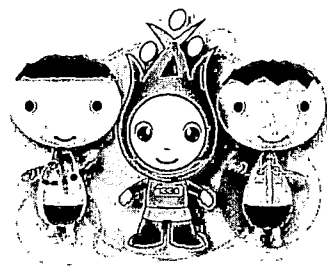
Flow Chart จัดซื้อจัดจ้างโดยวิธีประกวดราคาอิเล็กทรอนิกส์ (Electronic Bidding : e-bidding)



Flow Chart จัดซื้อจัดจ้างโดยวิธีประกวดราคาอิเล็กทรอนิกส์
(Electronic Bidding : e-bidding)







30 ปี **เพิ่มคุณภาพ**
เพื่อสุขภาพของคนไทยที่ดีขึ้น

ข้อมูลผู้ใช้สิทธิหลักประกันสุขภาพ

ชื่อ-สกุล.....

เลขประจำตัวประชาชน

วัน/เดือน/ปีเกิด.....

หน่วยบริการปฐมภูมิ

.....
.....

โทร

หน่วยบริการประจำ

.....
.....

โทร

หน่วยบริการที่รับการส่งต่อ

.....
.....

โทร

สอบถามข้อมูลเพิ่มเติม สายด่วน สปสช.โทร.1330

3 เพิ่มคุณภาพ

บท เพื่อสุขภาพของพนักงาน



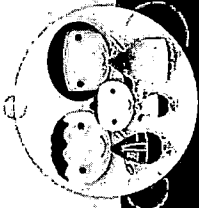
สารบัญ

หลักประกันสุขภาพ : สิทธิของคนไทย	3
ร่วมจ่าย ร่วมพัฒนา เพื่อคนไทยสุขภาพดี	4
ใครบ้าง? มีสิทธิหลักประกันสุขภาพ	8
ตรวจสอบสิทธิรักษาพยาบาล	9
ลงทะเบียน...ก่อนใช้สิทธิ	10
ลงทะเบียนคนพิการ (ท.74)	11
หน่วยบริการคืออะไร	12
การขอเปลี่ยนหน่วยบริการประจำ	13
การใช้สิทธิเข้ารับบริการสาธารณสุข	14
กรณีเจ็บป่วยฉุกเฉินถึงแก่ชีวิต	15
บริการสาธารณสุขที่คุ้มครอง	17
บริการทดแทนไตสำหรับผู้ป่วยไตวายเรื้อรัง	20
บริการดูแลรักษาผู้ติดเชื้อเอชไอวีและผู้ป่วยเอดส์	21
บริการรักษาพยาบาลโรคมะเร็ง	22
บริการที่ไม่อยู่ในความคุ้มครอง	24
การยื่นคำร้องขอรับเงินช่วยเหลือเบื้องต้น	26
แผนที่แสดงพื้นที่ความรับผิดชอบของ สป.สช. เขต 1-13	27
ที่อยู่ สป.สช.เขต 1-13	32
30 บทพูดคุยใหม่ เพิ่มคุณภาพ	34
บริการสายด่วน สป.สช. โทร 1330	

สายด่วน สป.สช.

1 3 3 0

เบอร์โทรฉุกเฉินหลักประกันสุขภาพ



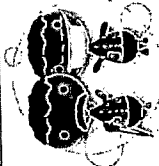
หลักประกันสุขภาพ สิทธิของคนไทย

คนไทยทุกคนมีสิทธิได้รับบริการสาธารณสุขอย่างเต็มที่ที่มีมาตรฐานและมีประสิทธิภาพ ตาม พ.ร.บ. หลักประกันสุขภาพแห่งชาติ พ.ศ.2545 โดยมีสำนักงานหลักประกันสุขภาพแห่งชาติ (สป.สช.) ทำหน้าที่จัดบริการสาธารณสุขให้แก่บุคคลที่ไม่มีสิทธิสวัสดิการรักษายาบาลจากกฎหมายประกันสังคม หรือสิทธิสวัสดิการรักษายาบาลของข้าราชการ/รัฐวิสาหกิจ หรือหน่วยงานของรัฐอื่นๆ ภายใต้การควบคุมดูแลของคณะกรรมการหลักประกันสุขภาพแห่งชาติ ซึ่งมีชื่อเรียกอย่างเป็นทางการว่า “สิทธิหลักประกันสุขภาพ” หรือที่เคยรู้จักกันในนาม “สิทธิ 30 บาท หรือ สิทธิบัตรทอง” เพื่อการเข้าถึงบริการสาธารณสุขที่มีมาตรฐานอย่างทั่วถึง ตั้งแต่ การสร้างเสริมสุขภาพ การป้องกันโรค การรักษาพยาบาล และการฟื้นฟูสมรรถภาพที่จำเป็นต่อสุขภาพและการดำรงชีวิต

3 เพิ่มคุณภาพ บริการ เพื่อคุณภาพของบริการที่ดีขึ้น

ตั้งแต่ 1 กันยายน 2555

ร่วมจ่าย ร่วมพัฒนา
เพื่อคนไทยสุขภาพดี



ใครบ้าง ? ที่ร่วมจ่ายค่าบริการ

ผู้ใช้สิทธิหลักประกันสุขภาพรับบริการรักษาพยาบาลจนสิ้นสุดและได้รับยา โดยยกเว้นกลุ่มบุคคล 21 กลุ่ม และการบริการที่ไม่ต้องจ่ายค่าบริการตามประกาศกระทรวงสาธารณสุข

สำหรับบุคคลที่มีความประสงค์ไม่จ่ายค่าบริการ 30 บาท สามารถแจ้งความจำนงได้ที่หน่วยบริการ



สายด่วน สปสช.

1330

กระทรวงสาธารณสุข

ร่วมจ่าย อย่างไร ? ที่ไหน ?

- บุคคลผู้ใช้สิทธิหลักประกันสุขภาพ เมื่อรับบริการรักษาพยาบาลและได้รับยา ต้องร่วมจ่ายค่าบริการครั้งละ 30 บาท
- จ่ายค่าบริการให้แก่โรงพยาบาลในระบบหลักประกันสุขภาพแห่งชาติ ตั้งแต่ระดับโรงพยาบาลชุมชนขึ้นไป (สถานพยาบาลที่มีเตียงนอนตั้งแต่ 10 เตียงขึ้นไป)

บริการที่ไม่ต้องร่วมจ่ายค่าบริการ

บริการสร้างเสริมสุขภาพ บริการป้องกันโรค บริการกรณีเจ็บป่วยฉุกเฉินวิกฤติ เจ็บป่วยฉุกเฉินเร่งด่วน หรือการเข้ารับบริการสาธารณสุขในหน่วยบริการที่มีระดับต่ำกว่าโรงพยาบาลชุมชน ได้แก่ สถานีอนามัย โรงพยาบาลส่งเสริมสุขภาพตำบล (รพ.สต.) ศูนย์บริการสาธารณสุข คัดนิทน์ร่วมโครงการฯ เป็นต้น

บุคคลที่ไม่ต้องร่วมจ่ายค่าบริการ ได้แก่

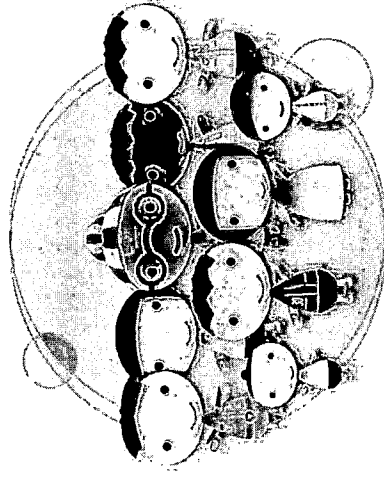
- ผู้มีรายได้น้อย ตามระเบียบสำนักนายกรัฐมนตรี
- ผู้นำชุมชน ได้แก่ กำนัน สารวัตรกำนัน ผู้ใหญ่บ้าน
- ผู้ช่วยผู้ใหญ่บ้าน และแพทย์ประจำตำบล และบุคคลในครอบครัว
- อาสาสมัครสาธารณสุขประจำหมู่บ้าน (อสม.) อาสาสมัครสาธารณสุขกรุงเทพมหานคร และบุคคลในครอบครัว
- ผู้ที่มีอายุเกินกว่า 60 ปี บริบูรณ์
- เด็กอายุไม่เกิน 12 ปี บริบูรณ์
- คนพิการตามกฎหมายว่าด้วยส่งเสริมและพัฒนาคุณภาพชีวิตคนพิการ
- พระภิกษุ สามเณร แม่ชี นักบวช นักพรต และ ผู้นำศาสนาอิสลามที่มีหนังสือรับรอง รวมถึงครอบครัวของผู้สูงอายุ
- ทหารผ่านศึกทุกระดับชั้นที่มีบัตรทหารผ่านศึกและบุคคลในครอบครัว รวมถึงผู้ได้รับพระราชทานเหรียญชั้นสมรภูมิและเทกาษา
- นักเรียนไม่เก็นชั้นมัธยมศึกษาตอนต้น
- นักเรียนทหารและทหารเกณฑ์
- ผู้ได้รับพระราชทานเหรียญงานพระราชสงเคราะห์ในทวีปยุโรปและบุคคลในครอบครัว

- อาสาสมัครมาเลเรีย ตามโครงการของกระทรวงสาธารณสุข และบุคคลในครอบครัว
 - ช่างสุขภัณฑ์หมู่บ้านตามโครงการกรมอนามัย และบุคคลในครอบครัว
 - ผู้บริหารโรงเรียน และครูของโรงเรียนเอกชนที่สอนศาสนาอิสลามควบคู่กับวิชาสามัญหรือวิชาชีพและบุคคลในครอบครัว ในเขตจังหวัดปัตตานี ยะลา นราธิวาส สตูล สงขลา พัทลุง นครศรีธรรมราช หนองกระบุรี พังงา และภูเก็ต
 - ผู้ได้รับพระราชทานเหรียญราชการชายแดน
 - ผู้ได้รับพระราชทานเหรียญพิทักษ์เสรีชน
 - สมาชิกผู้บริจาคโลหิตของสภากาชาดไทย ซึ่งมีหนังสือรับรองจากสภากาชาดไทย ว่าได้รับจากโลหิตตั้งแต่ 18 ครั้งขึ้นไป
 - หมออสาสมัครหมู่บ้านตามโครงการกระทรวงกลาโหม
 - อาสาสมัครคุมประพฤติ กระทรวงยุติธรรม
 - อาสาสมัครทหารพรานในสังกัดกองทัพบก
 - บุคคลที่แสดงความประสงค์ไม่จ่ายค่าบริการ
- หมายเหตุ บุคคลในครอบครัว หมายถึง บิดามารดา คู่สมรส และบุตรโดยชอบตามกฎหมาย

3 เพิ่มคุณภาพ
บท เพื่อคุณภาพของบทให้ดียิ่งขึ้น

ใครบ้าง? ทีมสิทธิ หลักประกันสุขภาพ

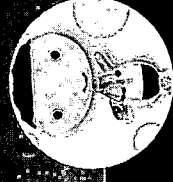
ผู้มีสิทธิหลักประกันสุขภาพ คือ คนไทยทุกคนที่มีเลขประจำตัวประชาชน 13 หลัก และไม่มีสิทธิสวัสดิการรักษายาบาลตามกฎหมายประกันสังคมหรือสิทธิสวัสดิการรักษายาบาลของข้าราชการ/พนักงานรัฐวิสาหกิจ หรือ สวัสดิการรักษายาบาลอย่างอื่นที่รัฐจัดให้



สายด่วน สปสช.

1330

บริการผู้ใช้สิทธิหลักประกันสุขภาพ



ตรวจสุขภาพ

สิทธิรักษายาบาล

- ติดต่อด้วยตนเองได้ที่ สถานีอนามัย/โรงพยาบาลของรัฐใกล้บ้านหรือสำนักงานสาธารณสุขจังหวัด สำหรับผู้ที่อาศัยในกรุงเทพมหานคร ติดต่อสำนักงานเขตของกรุงเทพมหานคร
- ระบบโทรศัพท์อัตโนมัติ โทร.1330 กด 2 ตามด้วยเลขประจำตัวประชาชน 13 หลัก (ค่าบริการ 3 บาท/ครั้ง)
- ระบบคอมพิวเตอร์ออนไลน์ www.nhso.go.th
- ระบบสมาร์ตโฟน ผ่าน App สิทธิ 30 บาท ทั้งระบบ Android และ IOS

โดยข้อมูลสิทธิการรักษายาบาลจะปรับปรุงให้เป็นปัจจุบันทุกวันวันที่ 15 และวันที่ 28 ของทุกเดือน

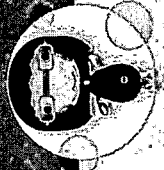


3 เพิ่มคุณภาพ

บท เพื่อคุณภาพของงานที่จัดทำขึ้น

ลงทะเบียน

ก่อนใช้สิทธิ



เอกสารลงทะเบียน

- 1) สำเนาบัตรประจำตัวประชาชน สำหรับเด็กอายุต่ำกว่า 15 ปี ใช้สำเนาสูติบัตร (ใบเกิด)
 - 2) สำเนาทะเบียนบ้าน หรือ หนังสือรับรองการพักอาศัย
- สถานที่ลงทะเบียน ในวันเวลาราชการ**
- ต่างจังหวัด : สถานีอนามัย / โรงพยาบาลของรัฐใกล้บ้าน หรือสำนักงานสาธารณสุขจังหวัด
 - กรุงเทพมหานคร : สำนักงานเขตของ กทม.

สนสช. บริการลงทะเบียนสิทธิหลักประกันสุขภาพโดยระบบอัตโนมัติให้กับผู้หมดสิทธิประกันสังคมและผู้หมดสิทธิสวัสดิการกรมรักษาพยาบาลของข้าราชการ โดยประชาชนสามารถตรวจสอบสิทธิการรักษายาบาลได้ทางระบบออนไลน์ www.khso.go.th (ข้อมูลปรับปรุงทุกวันที่ 15 และวันที่ 28 ของเดือน)

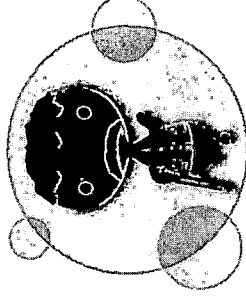
สายด่วน สปสช.

1330

บริการช่วยเหลือฉุกเฉินฟรีทั่วประเทศ

ลงทะเบียนคนพิการ (ท.74)

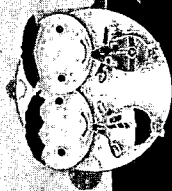
คนพิการผู้ใช้สิทธิหลักประกันสุขภาพที่ยังไม่ได้ระบุสิทธิย่อย ท.74 ในระบบหลักประกันสุขภาพต้องนำไปรับรองความพิการจากแพทย์ หรือแสดงบัตรคนพิการตามพ.ร.บ ส่งเสริมและพัฒนาคุณภาพชีวิตคนพิการแห่งชาติ พ.ศ.2550 ลงทะเบียน ณ สถานที่รับลงทะเบียนเพื่อรับสิทธิฟื้นฟูสมรรถภาพได้



3 เพิ่มคุณภาพ บริการ เพื่อคุณภาพของบริการที่ดีขึ้น

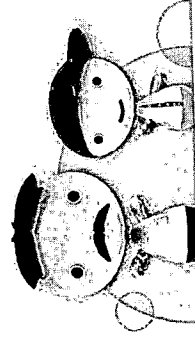
หน่วยบริการ

คืออะไร?



หน่วยบริการ หมายถึง โรงพยาบาล สถานีอนามัย สถานบริการสาธารณสุขของรัฐ ศูนย์บริการสาธารณสุข สถานพยาบาลของเอกชนที่ขึ้นทะเบียนเป็นหน่วยบริการในระบบหลักประกันสุขภาพ

หน่วยบริการปฐมภูมิ/หน่วยบริการประจำ หมายถึง หน่วยบริการที่มีสิทธิหลักประกันสุขภาพเลือกลงทะเบียนเพื่อรับบริการสาธารณสุขเป็นประจำ โดยทั่วไปจะเป็นหน่วยบริการที่มีสถานที่ตั้งใกล้เคียงกับที่พักอาศัยของผู้มีสิทธิหลักประกันสุขภาพ



คุณภาพที่ดีกว่า...อุ่นใจใกล้บ้าน

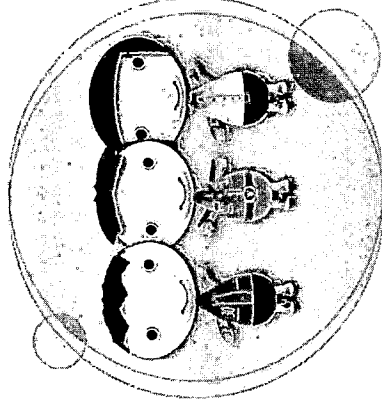
สายด่วน สปสช.

1330

กระทรวงสาธารณสุข

การขอเปลี่ยนหน่วยบริการประจำ

นำบัตรประจำตัวประชาชน ติดต่อกับตนเองได้ที่สถานีอนามัย/โรงพยาบาลของรัฐ ใกล้บ้าน หรือสำนักงานสาธารณสุขจังหวัด หรือสำนักงานเขตของ กทม. ในวันเวลาราชการ โดยมีสิทธิเปลี่ยนหน่วยบริการประจำได้ไม่เกิน 4 ครั้งต่อปีงบประมาณ (ตุลาคมถึงกันยายน ของปีถัดไป)



การเข้ารับบริการ ณ หน่วยบริการแห่งใหม่ สามารถใช้สิทธิหลักประกันสุขภาพ 30 บาท ได้หลังแจ้งความจำนงเปลี่ยนหน่วยบริการ ประมาณ 1 เดือน

การใช้สิทธิ

เข้ารับบริการสาธารณสุข

กรณีทั่วไป

1. ติดต่อที่หน่วยบริการปฐมภูมิ/หน่วยบริการประจำของผู้มีสิทธิหลักประกันสุขภาพ
2. แจ้งความจำนงใช้สิทธิหลักประกันสุขภาพก่อนรับบริการ
3. แสดงบัตรประจำตัวประชาชนหรือบัตรประจำตัวที่มีรูปถ่ายที่ทางราชการออกให้ สำหรับเด็กที่มีอายุต่ำกว่า 15 ปี แสดงสำเนาสูติบัตร (ใบเกิด)

คนพิการที่ได้รับการลงทะเบียน ท.74 ในระบบหลักประกันสุขภาพใช้สิทธิเข้ารับบริการสาธารณสุข กรณีที่จำเป็นจากหน่วยบริการของรัฐที่ขึ้นทะเบียนในระบบหลักประกันสุขภาพได้ทุกแห่ง

กรณีเจ็บป่วยฉุกเฉินถึงแก่ชีวิต

ผู้ป่วยเจ็บป่วยฉุกเฉินถึงแก่ชีวิต หมายถึง ผู้ป่วยหรือผู้ที่ได้รับบาดเจ็บ ซึ่งมีอาการบ่งชี้ว่า จะเป็นอาการที่คุกคามต่อการทำงานของอวัยวะสำคัญ ได้แก่ หัวใจ สมอง การหายใจ ต้องได้รับการรักษาและดูแลติดตามอย่างใกล้ชิด เพราะอาจทำให้เสียชีวิตได้รวดเร็ว ยกตัวอย่าง เช่น

หัวใจหยุดเต้น / หอบรุนแรง / มีอาการเขียวคล้ำ / หหมดสติไม่รู้สีกตัว / สิ่งแปลกปลอมอุดกั้นหลอดลม / มีอาการวิกฤตจากอุบัติเหตุ / มีเลือดออกมากห้ามไม่หยุด / ภาวะขาดน้ำอย่างรุนแรง / แขน ขา อ่อนแรง ปากเขียว พุดลำบาก / ชัก / มีอาการวิกฤตจากไข้สูง เป็นต้น

อาการฉุกเฉินนอกเหนือจากนี้ หากไม่แน่ใจโปรดโทรสายด่วน 1669 เพื่อขอคำปรึกษาและบริการช่วยเหลือต่อไป

3 เพิ่มคุณภาพ เมื่อคุณภาพของพนักงานดีขึ้น

เอ็บบ่วยฉุกเงินถึบเก้ชว๊ต โมถามลัทธิ โถลัทไทบไทบั้น

ผู้ช่วยเจ็บป่วยฉุกเงินถึบเก้ชว๊ต จำเป็นต้องได้
รับการรักษาอย่างทันท่วงทีเพื่อการรอดชีวิต เมื่อ
ผู้ป่วยมีอาการเจ็บป่วยฉุกเงินถึบเก้ชว๊ตสามารถ
เข้ารับการรักษาพยาบาลได้ทุกโรงพยาบาลที่ดีที่สุด
ได้ โดยใช้บัตรประชาชนประจำตัวประชาชนเพื่อแสดงตน
ในการเข้ารับบริการ จะได้รับการรักษาโดยไม่
ถูกปฏิเสธและไม่ต้องสำรองจ่าย ผู้ช่วยเจ็บป่วย
ฉุกเงินถึบเก้ชว๊ต จะได้รับการรักษาจนอาการ
พ้นวิกฤติ จากนั้น โรงพยาบาลที่ให้การรักษาก็จะ
ส่งตัวผู้ป่วยกลับไปยังหน่วยบริการประจำหรือ
โรงพยาบาลในระบบหลักประกันสุขภาพที่พร้อม
ให้การรักษาต่อไป

สายด่วน สปสช.

1 3 3 0

บริการปรึกษาและขอความช่วยเหลือ



บริการ

สาธารณสุขที่คุ้มครอง*

การสร้างเสริมสุขภาพและป้องกันโรค เช่น

- บริการวางแผนครอบครัว ได้แก่ การให้คำ
แนะนำปรึกษาแก่คู่สมรส รวมทั้งบริการคุม
กำเนิด
- การดูแลสุขภาพหญิงมีครรภ์ ทารกแรกเกิด
และพัฒนาการของเด็ก
- บริการวัคซีนเสริมสร้างภูมิคุ้มกันโรคตาม
แผนงานการให้ภูมิคุ้มกันโรคของประเทศ
- การตรวจคัดกรองความเสี่ยงต่อการเป็นโรค
เช่น ตรวจระดับน้ำตาลในเลือด ตรวจไขมันเร็ง
ปากมดลูก/มะเร็งเต้านม
- การให้ยาต้านไวรัสเอดส์เพื่อป้องกันการติด
เชื้อเอดส์จากแม่สู่ลูก

* คู่มือองค์ความรู้ด้านการวิจัยเชิงทางการแพทย์และประเภท
ของคณะกรรมการหลักประกันสุขภาพแห่งชาติ

การคลอดบุตร รวมกันไม่เกิน 2 ครั้ง กรณีที่บุตร
มีชีวิตอยู่

บริการทันตกรรม ได้แก่ อุดฟัน ถอนฟัน ขูดหินปูน
การให้ฟลูออไรด์เสริมในกลุ่มเสี่ยงต่อโรคฟันผุ การ
รักษาโพรงประสาทฟันน้ำนม การเคลือบหลุมร่อง
ฟัน และการทำฟันปลอมฐานพลาสติก

การตรวจ การวินิจฉัย การรักษา ตั้งแต่โรคทั่วไป
เช่น ไข้หวัด จนถึงการรักษาโรคเรื้อรัง/โรคเฉพาะ
ทางที่มีค่าใช้จ่ายสูง เช่น เบาหวาน ความดัน
โลหิตสูง มะเร็ง ไตวายเรื้อรัง เอ็ดส์ ฝ้าตัดตา
ต้อกระจก ฝ้าตัดหัวใจ ฯลฯ รวมถึง การฟื้นฟู
สมรรถภาพตามข้อบ่งชี้ทางการแพทย์

ค่ายาและเวชภัณฑ์ ตามกรอบบัญชียาหลัก
แห่งชาติ และยาที่มีค่าใช้จ่ายสูง ตามประกาศของ
คณะกรรมการหลักประกันสุขภาพแห่งชาติ

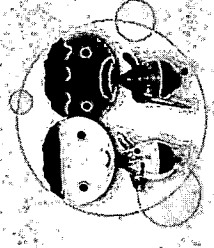
ค่าอาหารและค่าห้องสามัญ ระหว่างพักรักษาตัว
ณ หน่วยบริการ

* คำนวณค่าใช้จ่ายตามการวินิจฉัยทางการแพทย์และประกาศ
ของคณะกรรมการหลักประกันสุขภาพแห่งชาติ

การจัดการส่งต่อ เพื่อการรักษาระหว่างหน่วย
บริการ

บริการแพทย์แผนไทย ได้แก่ ยาสมุนไพรหรือยา
แผนไทย การนวดเพื่อการรักษา และที่บวมเกลือพินฟู
สุขภาพแม่หลังคลอด การอบหรือประคบสมุนไพร
เพื่อการรักษา ตามข้อบ่งชี้ทางการแพทย์

บริการฟื้นฟูสมรรถภาพคนพิการ ตาม พ.ร.บ.
ส่งเสริมและพัฒนาคุณภาพชีวิตคนพิการแห่งชาติ
พ.ศ.2550 และได้รับการลงทะเบียน ท. 74 ใน
ระบบหลักประกันสุขภาพ สามารถขอรับบริการ
ฟื้นฟูสมรรถภาพได้ เช่น กายภาพบำบัด จิตบำบัด
พฤติกรรมบำบัด กิจกรรมบำบัด ฟันฟูการได้ยิน
ฟื้นฟูการมองเห็น และรับอุปกรณ์เครื่องช่วยตาม
ประเภทความพิการได้ตามเกณฑ์ที่ สปสช.กำหนด



* คำนวณค่าใช้จ่ายตามการวินิจฉัยทางการแพทย์และประกาศ
ของคณะกรรมการหลักประกันสุขภาพแห่งชาติ

บริการทดแทนได้สำหรับผู้ป่วยไตวายเรื้อรัง ระยะสุดท้าย

ขั้นตอนการเข้ารับบริการ ผู้ป่วยไตวายเรื้อรังระยะสุดท้ายต้องไปใช้สิทธิหลักประกันสุขภาพที่หน่วยบริการตามสิทธิ หน่วยบริการจะลงทะเบียน และให้คณะกรรมการฯ ระดับจังหวัดพิจารณาการให้บริการทดแทนไตที่เหมาะสมสำหรับผู้ป่วยในแต่ละราย โดยเป็นไปตามเกณฑ์มาตรฐานของสมาคมโรคไตแห่งประเทศไทย ได้แก่

- 1.) การล้างไตผ่านทางช่องท้องอย่างต่อเนื่อง
- 2.) การฟอกเลือดด้วยเครื่องไตเทียม
- 3.) การผ่าตัดปลูกถ่ายไต

สำหรับการล้างไตผ่านทางช่องท้องอย่างต่อเนื่อง สปสช.ได้จัดบริการส่งน้ำยาล้างไตให้ผู้ป่วยถึงบ้าน โดยไม่มีค่าใช้จ่าย เพื่อให้เข้าถึงบริการทดแทนไตได้ง่ายขึ้น ลดภาระค่าใช้จ่ายในการเดินทาง และได้รับการทดแทนไตอย่างต่อเนื่อง ซึ่งจะส่งผลถึงคุณภาพชีวิตที่ดีขึ้นของผู้ป่วย

* คำนวณค่าใช้จ่ายตามการวินิจฉัยทางการแพทย์และประเภทของคณะกรรมการหลักประกันสุขภาพแห่งชาติ

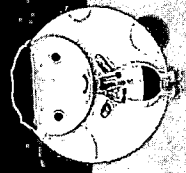
บริการดูแลรักษาผู้ติดเชื้อเอชไอวีและผู้ป่วยเอดส์ ผู้ที่มีพฤติกรรมเสี่ยงต่อการติดเชื้อเอดส์สามารถ รับบริการให้คำปรึกษาและตรวจเลือดหาการติดเชื้อ เอดส์ได้ที่หน่วยบริการตามสิทธิ หากพบว่าติดเชื้อ เอดส์จะได้รับการรักษาด้วยยาต้านไวรัสเอดส์ และการรักษาโรคติดเชื้อฉวยโอกาส

ในการนี้รับยาด้านไวรัสเอดส์กับโรงพยาบาลอื่นที่ไม่ใช่หน่วยบริการตามสิทธิ ควรมีใบส่งตัวจากหน่วยบริการตามสิทธิ

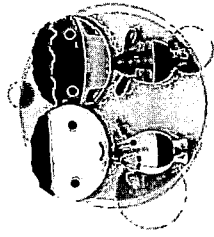
บริการรักษาพยาบาลโรคมะเร็ง

- 1. การตรวจวินิจฉัยด้วยโรคมะเร็ง ตามที่แพทย์สั่ง
- 2. การรักษาการทั่วไป และการรักษาเฉพาะทาง เช่น การผ่าตัด การฉายแสง การให้ยาเคมีบำบัด
- 3. การดูแลแบบประคับประคองที่บ้าน (Palliative Care)
- 4. วัคซีนไข้หวัดใหญ่ตามฤดูกาล (เฉพาะผู้ป่วยมะเร็งที่ได้รับการรักษาด้วยเคมีบำบัด)

* คำนวณค่าใช้จ่ายตามการวินิจฉัยทางการแพทย์และประเภทของคณะกรรมการหลักประกันสุขภาพแห่งชาติ



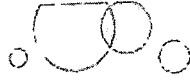
- การรักษากายภาพมีบุตรยาก / การผสมเทียม
- การเปลี่ยนเพศ / การกระทำใดๆ เพื่อความสวยงามโดยไม่มีข้อบ่งชี้ทางการแพทย์
- การตรวจวินิจฉัยและรักษาใดๆ ที่เกินความจำเป็นจากข้อบ่งชี้ทางการแพทย์
- การรักษาที่อยู่ระหว่างการค้นคว้าทดลอง
- การบาดเจ็บจากการประสบภัยจากรถ ซึ่งอยู่ในความคุ้มครองตามกฎหมายว่าด้วยการคุ้มครองผู้ประสบภัยจากรถ เฉพาะส่วนที่บริษัทหรือกองทุนตามกฎหมายนั้นต้องเป็นผู้จ่าย



- การบำบัดรักษาและฟื้นฟูผู้ติดยาและสารเสพติด ตามกฎหมายว่าด้วยสารเสพติด ยกเว้นผู้ติดยาเสพติดประเภทเฮโรอีนที่สมัครใจเข้ารับการรักษาและไม่ต้องโทษคดียาเสพติด ให้ได้รับการทดแทนยาเสพติด (เมทาโดน) จากหน่วยบริการที่ขึ้นทะเบียนได้

- โรคเดียวกันที่ต้องใช้ระยะเวลาการรักษาตัวในโรงพยาบาลประเภทผู้ป่วยในเกินกว่า 180 วัน ยกเว้น กรณีมีความจำเป็นต้องรักษาต่อเนื่อง จากภาวะแทรกซ้อนหรือข้อบ่งชี้ทางการแพทย์
- การเปลี่ยนอวัยวะ (Organ Transplantation) ยกเว้น

- การปลูกถ่ายไตเพื่อรักษาโรคไตวายเรื้อรังระยะสุดท้าย
- การปลูกถ่ายตับในเด็ก (อายุไม่เกิน 18 ปี) ที่เป็นโรคท่อน้ำดีตีบตันแต่กำเนิด
- การปลูกถ่ายหัวใจ



การยื่นคำร้อง

ขอรับเงินช่วยเหลือเบื้องต้น
กรณีได้รับความเสียหายจากบริการรักษาพยาบาล

ในกรณีผู้ใช้สิทธิหลักประกันสุขภาพได้รับความเสียหายจากบริการรักษาพยาบาล ผู้ได้รับความเสียหายหรือทายาท ฯลฯ สามารถยื่นคำร้องขอรับเงินช่วยเหลือเบื้องต้นได้ภายใน 1 ปี (นับตั้งแต่วันที่ทราบความเสียหาย) โดยมีต้องรองรอพิสูจน์อุบัติเหตุ การเขียนคำร้องต้องมีสาระสำคัญ ดังนี้

1. ชื่อผู้รับบริการที่ได้รับความเสียหาย
2. ความเสียหายที่เกิดขึ้นจากการรักษาพยาบาล
3. ชื่อของหน่วยบริการที่ให้การรักษาพยาบาล
4. วันที่เข้ารับการรักษาพยาบาล และวันที่ทราบถึงความเสียหายที่เกิดขึ้น
5. สถานที่ที่สามารถติดต่อผู้รับบริการที่ได้รับ ความเสียหายได้โดยสะดวก

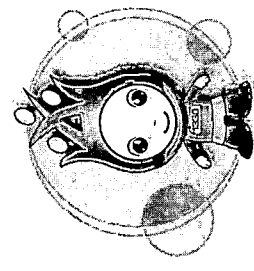
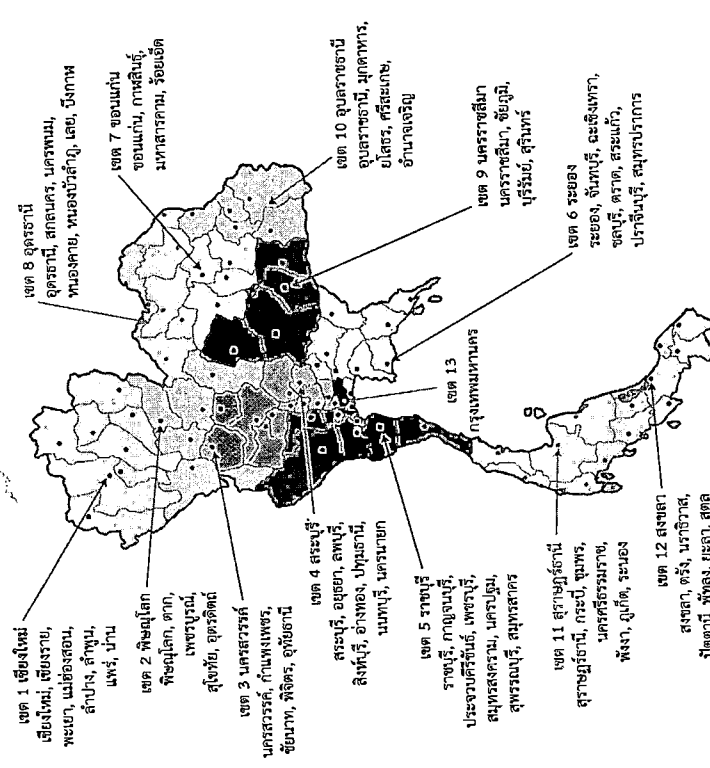
6. สถานภาพของผู้รับบริการที่ได้รับความเสียหาย เช่น อาชีพ รายได้ เป็นหัวหน้าครอบครัว หรือ ผลกระทบอื่นๆ ที่ได้รับความเสียหาย

หลักฐานประกอบคำร้องของผู้ได้รับความเสียหาย ได้แก่ สำเนาบัตรประจำตัวประชาชนหรือสูติบัตร สำเนาทะเบียนบ้าน หนังสือมอบอำนาจ (กรณีมีการมอบอำนาจ) เอกสารหรือหลักฐานที่แสดงรายการละเอียดข้อมูลที่อาจเป็นประโยชน์ประกอบการพิจารณา

สถานที่ยื่นคำร้อง

- สำนักงานสาธารณสุขจังหวัด (ในจังหวัดที่เกิดเหตุ) หรือ สำนักงานหลักประกันสุขภาพแห่งชาติ เขต 13 กรุงเทพมหานคร (กรณีเหตุเกิดในเขต กทม.)
- ศูนย์บริการหลักประกันสุขภาพในหน่วยบริการ
- หน่วยรับเรื่องร้องเรียนอื่นที่เป็นอิสระจากผู้ถูกร้องเรียน ตามมาตรา 50(5)
- สอบถามข้อมูลเพิ่มเติมที่ “สายด่วนสปสช.1330”

แผนที่แสดงการจัดพื้นที่ในความรับผิดชอบของ สสส. เขต 1 - 13



ที่อยู่สปสช.เขต

- สำนักงานหลักประกันสุขภาพแห่งชาติ
เขต 1 เชียงใหม่
เลขที่ 6 อาคารสำนักงานไปรษณีย์เขต 5
ถ.มหิตล อ.เมือง จ.เชียงใหม่ 52000
โทรศัพท์ 053-285355 โทรสาร 053-285364
- สำนักงานหลักประกันสุขภาพแห่งชาติ
เขต 2 พิษณุโลก
เลขที่ 118 อาคารที่ทำการประณีย์พิชฌโลก ชั้น 4
ถ.พฤษบูชา ต.ในเมือง อ.เมือง จ.พิษณุโลก 65000
โทรศัพท์ 055-245111 โทรสาร 055-247111
- สำนักงานหลักประกันสุขภาพแห่งชาติ
เขต 3 นครสวรรค์
เลขที่ 1045/2 อาคารแวนกรุงไทย ชั้น 4
ถ.นครสวรรค์-พิษณุโลก หมู่ 10 ต.นครสวรรค์ตึก
อ.เมือง จ.นครสวรรค์ 60000
โทรศัพท์ 056-371831 โทรสาร 056-371838

สำนักงานหลักประกันสุขภาพแห่งชาติ

เขต 4 สระบุรี

เลขที่ 65/3 ซอย 1 ถ.พิชัยณรงค์สงคราม
ต.ปากเพรียว อ.เมือง จ.สระบุรี 18000
โทรศัพท์ 036-213205 โทรสาร 036-213263

สำนักงานหลักประกันสุขภาพแห่งชาติ

เขต 5 ราชบุรี

เลขที่ 2 อาคารประชณีย์ชั้น 3 ถ.สมุทรศักดิ์ตารักษ์
ต.หน้าเมือง อ.เมือง จ.ราชบุรี 70000
โทรศัพท์ 032-332590 โทรสาร 032-332593

สำนักงานหลักประกันสุขภาพแห่งชาติ

เขต 6 ระยอง

เลขที่ 115 อาคารสตาร์พลาซ่า ชั้น 2
ซอยศูนย์การค้า สาย 4 ถ.สุขุมวิท ต.เชิงเนิน
อ.เมือง จ.ระยอง 21000
โทรศัพท์ 038-864313-19 โทรสาร 038-864320

สำนักงานหลักประกันสุขภาพแห่งชาติ

เขต 7 ขอนแก่น

เลขที่ 356/1 อาคารซีพี ชั้น 3 ถ.มิตรภาพ
อ.เมือง จ.ขอนแก่น 40000
โทรศัพท์ 043-365200-3 โทรสาร 043-365111

สำนักงานหลักประกันสุขภาพแห่งชาติ

เขต 8 อุตรธานี

เลขที่ 2 อาคารสำนักงานประชณีย์อุตรธานี ชั้น 3
ถ.วิวัฒนาวงศ์ ต.หมากแข้ง อ.เมือง
จ.อุตรธานี 41000
โทรศัพท์ 042-325681 โทรสาร 042-325674

สำนักงานหลักประกันสุขภาพแห่งชาติ

เขต 9 นครราชสีมา

เลขที่ 154/1 อาคารราชสีมาเซ็นเตอร์ ชั้น 3
ถ.มนัส ต.ในเมือง อ.เมือง จ.นครราชสีมา 30000
โทรศัพท์ 044-248870-4 โทรสาร 044-248875

3 เพิ่มคุณภาพ

ปาก เพื่อคุณภาพของฉบับที่ถือ

สำนักงานหลักประกันสุขภาพแห่งชาติ

เขต 10 อุบลราชธานี
เลขที่ 145 ที่ทำการไปรษณีย์ชั้น 3 ถ.ศรีณรงค์
ต.ในเมือง อ.เมือง จ.อุบลราชธานี 34000
โทรศัพท์ 045-240591, 045-240839, 045-240974,
045-241228, 045-241231
โทรสาร 045-255393

สำนักงานหลักประกันสุขภาพแห่งชาติ

เขต 11 สุราษฎร์ธานี
เลขที่ 91/1 หมู่ 1 อาคารพีซี ทาวเวอร์ ชั้น 10
ต.บางกุ้ง อ.เมือง จ.สุราษฎร์ธานี 84000
โทรศัพท์ 077-274811 โทรสาร 077-274818

สำนักงานหลักประกันสุขภาพแห่งชาติ

เขต 12 สงขลา
เลขที่ 456/2 ถ.เพชรเกษม อ.หาดใหญ่
จ.สงขลา 90110
โทรศัพท์ 074-233888 โทรสาร 074-235494

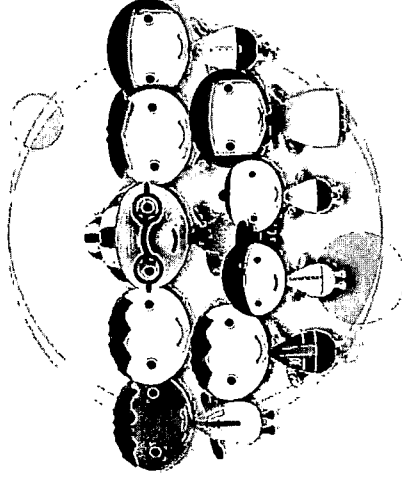
สายด่วน สปสช.

1 3 3 0

บริการฉุกเฉินตลอด 24 ชั่วโมง

สำนักงานหลักประกันสุขภาพแห่งชาติ

เขต 13 กรุงเทพมหานคร
“อาคารรัฐประศาสนภักดี ชั้น 5 ศูนย์ราชการ
เฉลิมพระเกียรติ ๘๐ พรรษา ๕ ธันวาคม ๒๕๕๐”
(ตึกที่จอดรถ) ถ.แจ้งวัฒนะ แขวงทุ่งสองห้อง
เขตหลักสี่ กรุงเทพมหานคร 10210
โทรศัพท์ 02-1421000 โทรสาร 02-1438772-3



เจ็บป่วยฉุกเฉิน
ถึงแก่ชีวิต
ไม่ฉุกเฉินสิทธิ
ได้สิทธิแทนไปที่อื่น

ผู้ป่วยไตวายเรื้อรัง
ผู้ติดเชื้อเอชไอวี/
ผู้ป่วยเอดส์ รักษาเท่าเทียม
มาตรฐานเดียวกัน

ใช้บัตรประชาชน
ใบเดียวเปลี่ยนหน่วยบริการ
ประจำได้ปีละ 4 ครั้ง
(เดิมปีละ 2 ครั้ง)

ผู้สูงอายุ 70 ปี ขึ้นไป
ไม่ต้องรอคิว

ผู้ป่วยไม่ได้รับอาหารดี
เมนูสุขภาพ

มีญาติใช้เพียงพอ
ทั่วถึงและเป็นธรรม

ตรวจโรค ไม่รับยา
ไม่ต้องจ่ายค่าบริการ

บริการแพทย์แผนไทย :
ยาไทย/ยาสมุนไพร
บริการนวดไทยเพื่อการรักษา
และฟื้นฟูสุขภาพ
บริการทบทวนมือเกลือ
แม่ต๋ำตลอด

บริการใกล้บ้านใกล้ใจ
เชื่อมโยงรักษาด้วย
ระบบการแพทย์ทางไกล
Tele Medicine

30 บาทยุคใหม่ เพิ่มคุณภาพ เพื่อสุขภาพของคนไทยที่ดีขึ้น

มีหมอใกล้บ้านใกล้ใจ มีญาติใช้เพียงพอ
ไม่ต้องรอรักษา มาตรฐาน จัดการโรคเรื้อรัง

จัดการโรคเรื้อรัง
บริการเยี่ยมบ้าน
ตรวจคัดกรองป้องกัน
ดูแลรักษาโรคเบาหวาน
ความดันโลหิตสูง

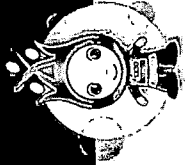
โรงพยาบาลส่งเสริม
สุขภาพตำบล (รพ.สต.)
บริการเสริมสร้างสุขภาพ
ครบวงจรทุกกลุ่มอายุ

3 เพิ่มคุณภาพ
บริการ

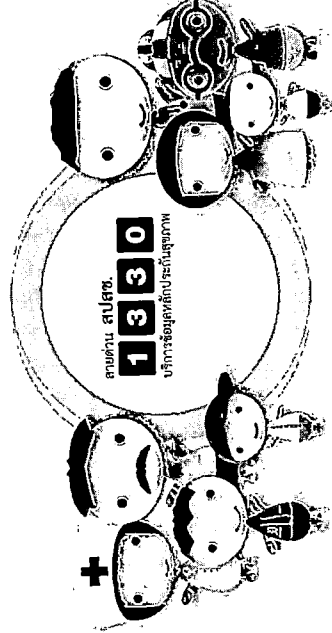
เพื่อคุณภาพของบริการที่ดีขึ้น

บริการสายด่วน

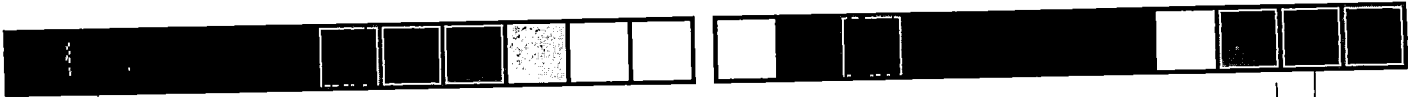
สปสช. โทร.1330



- บริการตรวจสอบสิทธิรักษาพยาบาลด้วยระบบอัตโนมัติ โทร.1330 กด 2 ตามด้วยเลขประจำตัวประชาชน 13 หลัก
- บริการข้อมูล ค่าปรึกษาเกี่ยวกับการใช้สิทธิหลักประกันสุขภาพเข้ารับบริการสาธารณสุข
- รับเรื่องร้องเรียน ร้องทุกข์



บันทึก



บันทึก

A series of horizontal dashed lines for writing notes.






แบบฟอร์มการขอเผยแพร่ข้อมูลผ่านเว็บไซต์ของหน่วยงานในราชการบริหารส่วนภูมิภาค

สำนักงานปลัดกระทรวงสาธารณสุข

ตามประกาศสำนักงานปลัดกระทรวงสาธารณสุข

เรื่อง หน่วยงานมีการเปิดเผยข้อมูลข่าวสารที่เป็นปัจจุบัน ประจำปีงบประมาณ ๒๕๖๗

สำหรับหน่วยงานในราชการบริหารส่วนภูมิภาค สำนักงานปลัดกระทรวงสาธารณสุข

แบบฟอร์มการขอเผยแพร่ข้อมูลผ่านเว็บไซต์ของหน่วยงานในสังกัดสำนักงานปลัดกระทรวงสาธารณสุข	
ชื่อหน่วยงาน : งานบริหาร กลุ่มงานบริหารทั่วไป วัน/เดือน/ปี : ๒๐ ธันวาคม ๒๕๖๖ หัวข้อ : หน่วยงานมีการเปิดเผยข้อมูลข่าวสารที่เป็นปัจจุบัน รายละเอียดข้อมูล (โดยสรุปหรือเอกสารแนบ) : ๑๔. คู่มือการปฏิบัติงานตามภารกิจหลักและภารกิจสนับสนุนของหน่วยงาน Link ภายนอก : ไม่มี หมายเหตุ :	
ผู้รับผิดชอบการให้ข้อมูล  (นายไพศาล พินทิสืบ) ตำแหน่ง นักวิชาการสาธารณสุขชำนาญการ วันที่ ๒๐ เดือน ธันวาคม พ.ศ. ๒๕๖๖	ผู้อนุมัติรับรอง  (นางสาวพนิตา มหาราช) ตำแหน่ง ผู้อำนวยการโรงพยาบาลสบปราบ วันที่ ๒๐ เดือน ธันวาคม พ.ศ. ๒๕๖๖
ผู้รับผิดชอบการนำข้อมูลขึ้นเผยแพร่  (นางสาวนริศรา นามสอน) นักวิชาการพัสดุ วันที่ ๒๐ เดือน ธันวาคม พ.ศ. ๒๕๖๖	